

Agri
Innovation
Center

BIULETYN

NR 1/2013 (2)

**CENTRUM
INNOWACJI
I TRANSFERU
WIEDZY
W AGROBIZNESIE**

S2B - SCIENCE TO BUSINESS



SPIS TREŚCI

SŁOWO WSTĘPNE.....	3
INTERNETOWE BAZY DANYCH SGGW.....	4
SZKOLENIA E-LEARNINGOWE SGGW.....	6
OKIEM EKSPERTA.....	8
SPOTKANIA TYPU S2B	13
INFORMACJE,WYDARZENIA,ZAPROSZENIA.....	18
O ZESPOLE.....	19

Redakcja:

Centrum Innowacji i Transferu Wiedzy w Agrobiznesie
Wydział Nauk Ekonomicznych
Szkoła Główna Gospodarstwa Wiejskiego w Warszawie
02-787 Warszawa, ul. Nowoursynowska 166
Tel: 022 59 35 603
<http://innowacje.sggw.pl/>

Projekt, skład i przygotowanie do druku:

Zespół
Centrum Innowacji i Transferu Wiedzy w Agrobiznesie
<http://innowacje.sggw.pl/>

SŁOWO WSTĘPNE

Szanowni Państwo,

19 grudnia 2012 rozpoczął się drugi rok realizacji projektu „Kreator innowacyjności - wsparcie innowacyjnej przedsiębiorczości akademickiej” na Wydziale Nauk Ekonomicznych SGGW w Warszawie. W ramach tego projektu utworzone zostało Centrum Innowacji i Transferu Wiedzy w Agrobiznesie. Dziś z przyjemnością przedstawiamy Państwu kolejny numer naszego biuletynu.

Głównym tematem biuletynu jest przedstawienie opracowanych przez Centrum internetowych baz danych SGGW, w tym bazy ofert technologiczno-usługowych oraz bazy ekspertów. Obie bazy mają służyć jako narzędzia wspierające transfer technologii z uczelni do rozmaitych sektorów gospodarki.

Kolejne zagadnienia dotyczą kursów e-learningowych z zakresu negocjacji i podpisywania umów. Celem szkoleń jest zdobycie wiedzy i zwiększenie umiejętności pracowników i studentów SGGW w zakresie ochrony własności intelektualnej oraz komercjalizacji wyników badań naukowych.

W bieżącym numerze zapraszamy również do zapoznania się z informacjami dot. międzynarodowej konferencji „Gospodarka Żywnościowa jako Sektor Gospodarki Narodowej” w Warszawie oraz międzynarodowej konferencji klastrowej „Food Cluster Initiative” w Brukseli.

Na kolejnych stronach biuletynu będą Państwo mieli okazję przeczytać o planowanej jubileuszowej konferencji z okazji 60-lecia Wydziału Nauk Ekonomicznych SGGW. Przedstawiamy także informacje na temat kolejnych spotkań branżowych przedstawicieli nauki z przedsiębiorcami z sektora agrobiznesu.

Ponadto zachęcamy do zapoznania się z artykułami naszych ekspertów - Dr inż. Mariusza Maciejczaka - Koordynatora Zespołu ds. Funduszy Strukturalnych oraz Dr Piotra Gołasy - Koordynatora Zespołu ds. Innowacji.

Jeszcze raz serdecznie zapraszamy studentów i pracowników SGGW jak i przedsiębiorców do udziału w organizowanych konferencjach, szkoleniach e-learningowych, a także do zapoznania się z funkcjonowaniem internetowych baz danych.

Wszystkie szczegółowe informacje znajdą Państwo na naszej stronie <http://innowacje.sggw.pl/>

Życzymy miłej lektury,
Prof. dr hab. Bogdan Klepacki, kierownik Projektu
Dr inż. Sebastian Jarzębowski, kierownik Centrum z Zespołem

INTERNETOWE BAZY DANYCH SGGW

W poprzednim numerze biuletynu informowaliśmy, iż Centrum Innowacji i Transferu Wiedzy w Agrobiznesie zakłada opracowanie narzędzia informatycznego jakim są bazy danych, w celu upowszechnienia oferty technologiczno-usługowej i eksperckiej SGGW na rzecz gospodarki.

Obie bazy już powstały i są aktualnie rozwijane. Umożliwiają one wyszukiwanie informacji na temat:

- kadry eksperckiej SGGW - **Baza ekspertów**
- oferty technologiczno-usługowej SGGW - **Baza ofert technologiczno-usługowych**

Bazy mają na celu wyposażenie środowiska akademickiego jak i przedsiębiorców we wszelkie kompetencje niezbędne do skutecznego wdrażania nowatorskich projektów i rozwiązań. Właśnie taka oferta umożliwiająca realizację projektów badawczych na zlecenie firm lub też angażowanie się we wspólne prace badawczo-rozwojowe przyczyni się do współpracy między uczelnią a przedsiębiorcami.

Każda z dwóch baz stanowi niezależnie funkcjonujące narzędzie. Istnieje również wspólna wyszukiwarka baz, która umożliwi równoczesne przeszukiwanie zbiorów obu baz danych w kategorii: dziedzina, branża czy też rodzaj oferty.

Zapraszamy społeczność SGGW do współpracy nad rozwijaniem narzędzia.



BAZA EKSPERTÓW

Celem bazy jest zapewnienie łatwego i szybkiego sposobu gromadzenia i wyszukiwania informacji dot. kadry eksperckiej SGGW, świadczącej specjalistyczne usługi.

🏠 / BAZA EKSPERTÓW / BOGDAN KLEPACKI PROF. DR HAB.

BOGDAN KLEPACKI PROF. DR HAB.



Prorektor ds. Dydaktyki Szkoły Głównej Gospodarstwa Wiejskiego w Warszawie
Autor około 250 oryginalnych prac twórczych, 35 prac zwartych, wypromował 23 doktorów, 253 magistrów, wykonał 78 recenzji w przewodach doktorskich, habilitacyjnych, postępowaniu o tytuł lub stanowisko profesora oraz 2 o dr hc. Kierował lub uczestniczył w kilkunastu grantach i projektach. Prowadził zajęcia na Wydziałach: Nauk Ekonomicznych, Rolnictwa i Biologii, Inżynierii Produkcji, Nauk o Żywności, Zastosowań Informatyki i Matematyki.


Zainteresowania naukowe: ekonomika przedsiębiorstw rolniczych, uwarunkowania organizacyjne i ekonomiczne postępu technologicznego, przystosowanie przedsiębiorstw agrobiznesu do zmian w otoczeniu, systemy logistyczne w przedsiębiorstwach agrobiznesu.

KONTAKT:
✉ bogdan_klepacki@sggw.pl
📍 02-787 Warszawa, Nowoursynowska 166, budynek 7, pok. 106

BAZA OFERT TECHNOLOGICZNO – USŁUGOWYCH

🏠 / BAZA EKSPERTÓW / CENTRUM INNOWACJI I TRANSFERU WIEDZY W AGROBIZNESIE

CENTRUM INNOWACJI I TRANSFERU WIEDZY W AGROBIZNESIE



Zapraszamy do korzystania z usług Centrum Innowacji i Transferu Wiedzy w Agrobiznesie (CITWA)!

Zadania CITWA to szereg inicjatyw ukierunkowanych na transfer i komercjalizacja wiedzy zgromadzonej w zasobach SGGW w Warszawie do gospodarki oraz promocji przedsiębiorczości akademickiej wśród pracowników naukowych i studentów.

Co oferujemy?

1. Baza Ekspertów – możesz korzystać z zaplecza intelektualnego SGGW w Warszawie.
2. Wspieranie innowacji – uczestniczymy w projektach wysoko innowacyjnych, oraz doradzamy jak takie projekty realizować!
3. Połączenie nauki i biznesu – pomagamy łączyć przedsiębiorstwa z ośrodkami naukowymi.
4. Realizujemy projekty badawcze na zlecenie firm lub angażujemy się we współpracę badawczo-rozwojową.
5. Szkolimy! Na życzenie możemy przygotować przeprowadzić szkolenia przy udziale pracowników naukowych SGGW w Warszawie.

KONTAKT:
☎ 22 59 356 03
📍 02-787 Warszawa, Nowoursynowska 166, budynek 7

Celem bazy jest promowanie opracowywanych na SGGW rozwiązań technologicznych, technicznych i organizacyjnych, oraz specjalistycznych usług, świadczonych i dostarczanych przez pracowników i jednostki uczelni.

Jeśli więc poszukują Państwo eksperta, który udzieli specjalistycznych konsultacji dot. wybranego zagadnienia związanego z obszarem działalności firmy lub planują Państwo wdrożenie innowacyjnych technologii to zachęcamy do skorzystania z naszej bazy.

Warunki korzystania z internetowych baz danych:

- umożliwiają odszukanie danych, które odpowiadają szczegółowym potrzebom przedsiębiorców,
- skracają czas na wyszukanie potrzebnych informacji,
- umożliwiają stały dostęp do najbardziej aktualnych informacji,
- zapewniają bezpłatny dostęp.

Obie bazy danych umożliwiają **wyszukiwanie informacji według określonych kryteriów:**

- dziedzina naukowa,
- nazwisko autora,
- jednostka tj. wydział, katedra, zakład SGGW.

Dostęp do obu baz danych można uzyskać poprzez stronę internetową Centrum:
<http://innowacje.sggw.pl/>

„Kto osiągnie swoje cele w negocjacjach i wygra wyścig po wiedzę?”

„A czy Państwo dobrze strzeżecie swoich praw?”

Aby znaleźć odpowiedzi na powyższe pytania, Centrum w ostatnim czasie rozpoczęło realizację dwóch e-learningowych szkoleń: „Podstawy negocjacji”, oraz „Jak korzystnie podpisywać umowy?”

Głównym celem szkoleń jest poszerzenie wiedzy i umiejętności przedstawicieli społeczności akademickiej SGGW w aspekcie ochrony własności intelektualnej oraz komercjalizacji wyników badań naukowych.

Uczestnictwo w szkoleniach zapewni Państwu poznanie zasad negocjacji i komunikacji perswazyjnej oraz zdobycie wiedzy z zakresu tworzenia umów dotyczących dóbr intelektualnych tzn. pomysłów, efektów pracy i wynalazków.

Szkolenia są przewidziane dla studentów, doktorantów oraz pracowników SGGW.



The advertisement features a cartoon illustration of a cow and a wolf in business attire. The cow is on the left, wearing glasses and a red tie. The wolf is on the right, wearing a suit and tie. A vertical text 'E-LEARNING' is on the left. Below the illustration is a red banner with white text 'BEZPŁATNE KURSY'. Below that is a black banner with white text 'PODSTAWY NEGOCJACJI' and 'ORAZ JAK KORZYSTNIE PODPISYWAĆ UMOWY?'. At the bottom right are logos for 'Agri Innovation Center' and 'Narodowe Centrum Badań i Rozwoju'.

Kurs „Podstawy negocjacji” składa się z czterech części tematycznych, podczas których uczestnik:



- nabędzie wiedzę o celach negocjacyjnych i rozpoznawaniu ich,
- pozna style w negocjacjach i nauczy się je rozpoznawać,
- nabędzie wiedzę o tym jak prowadzić skuteczne negocjacje,
- dowie się co warto, a czego nie warto stosować w negocjacjach i jakie mogą być efekty wybranych działań negocjacyjnych.

Kurs „**Jak korzystnie podpisywać umowy**” składa się z trzech części tematycznych, podczas których uczestnik:

- dowie się czym jest umowa i pozna jej elementy,
- pozna dobre praktyki z zakresu podpisywania umów, w szczególności umów dotyczących własności intelektualnej,
- dowie się w jaki sposób można ułożyć relacje pomiędzy kontrahentami,
- zwróci uwagę na szczegóły podpisując umowę, której przedmiotem są dobra intelektualne.



Oba kursy zawierają także krótkie testy i quizy, podczas których będą mogli Państwo sprawdzić jak dużo zapamiętali z kursu.

Teraz najważniejsze!

Szkolenia udostępniamy **bezpłatnie** dla wszystkich zainteresowanych. Oczywiście w tym studentów, pracowników oraz współpracowników SGGW.

Dostęp do kursu możliwy jest po zalogowaniu.

Treść kursu będzie rozwijana, oraz dodawane będą kolejne jego części. Zapisani uczestnicy będą mieli dostęp do każdej aktualizacji treści, a także nowych tematów w kursie.

Oba kursy będą dostępne dla Państwa **bez ograniczeń czasowych!**

Dlatego **już dziś** Centrum Innowacji i Transferu Wiedzy w Agrobiznesie zaprasza Państwa do sprawdzenia swoich sił!

Szczegółowe informacje i wskazówki o udostępnieniu kursów znajdą Państwo na stronie Centrum:

<http://innowacje.sggw.pl/>

WIELOLETNIE RAMY FINANSOWE UNII EUROPEJSKIEJ NA LATA 2014 – 2020



Na szczycie Rady Europejskiej 8 lutego 2013r. osiągnięto porozumienie w sprawie kolejnych, wieloletnich ram finansowych, w których określone są priorytety budżetowe Unii Europejskiej (UE) na lata 2014 - 2020. Przywódcy zgodzili się, by środki w dyspozycji UE były mniejsze niż w obecnych ramach finansowych na lata 2007–2013.

Wieloletnie Ramy Finansowe nadają unijnym priorytetom politycznym wymiaru finansowego na okres co najmniej 5 lat. Narzucają dyscyplinę budżetową i zapewniają wydatkowanie funduszy Unii w sposób usystematyzowany i w granicach jej zasobów własnych oraz zgodnie z celami jej polityki. Przyjmowane są jednomyślnie przez Radę Europejską po uzyskaniu zgody Parlamentu Europejskiego (który przyjmuje lub odrzuca cały pakiet, bez poprawek). Ustanawiają jednocześnie maksymalne roczne kwoty (pułapy) dla wydatków UE jako całości oraz dla głównych kategorii wydatków (pozycje).

Wieloletnie Ramy Finansowe nie są jednak tak szczegółowe jak budżet roczny i funkcjonują w UE od 1988 roku obejmując okresy od 5 do 7 lat. Pierwsze ramy, tzw. Pakiet Delorsa I na lata 1988 - 1992 skoncentrowany był na ustanowieniu rynku wewnętrznego oraz konsolidacji wieloletniego programu ramowego badań i rozwoju. Kolejne, tzw. Pakiet Delorsa II na lata 1993 - 1999 nadawał priorytetowe znaczenie polityce społecznej i spójności oraz wprowadzeniu Euro. Pakiet „Agenda 2000” obejmował okres 2000 – 2006 i poświęcony był rozszerzeniu Unii. Pakiet na lata 2007 - 2013 nadał priorytet trwałemu rozwojowi gospodarczemu i konkurencyjności w celu tworzenia nowych miejsc pracy. Ramy na lata 2014-2020 zaprogramowane są w kierunku zrównoważonego wzrostu gospodarczego, innowacyjności, edukacji oraz konkurencyjności.

Nowością związaną z nowym okresem programowania jest fakt, iż w Traktacie Lizbońskim z 2009r. po raz pierwszy pojawił się wymóg, by wieloletnie ramy finansowe uchwalać w formie rozporządzenia. W czterech poprzednich cyklach ramy te były elementem porozumień międzyinstytucjonalnych między Radą, Parlamentem a Komisją. Rozporządzenie jest prawem, które ma bezpośrednie zastosowanie do wszystkich państw członkowskich i jest dla nich bezpośrednio wiążące, tymczasem porozumienie międzyinstytucjonalne wiąże jedynie umawiające się strony.

W myśl obecnego porozumienia wypracowanego przez Radę Europejską maksymalne możliwe wydatki UE, złożonej z 28 państw członkowskich (Chorwacja stanie się formalnie członkiem UE od 01.07.2013r.), wyniosą 959,99 mld EUR w zobowiązaniach, co odpowiada 1,0% unijnego dochodu narodowego brutto (DNB). Oznacza to, że ogólny pułap wydatków realnie obniżył się o 3,4% w porównaniu z obecnymi ramami finansowymi (2007–2013). Tym sposobem uwzględniono konsolidację finansów publicznych na szczeblu krajowym. To kolejna nowość związana z nowymi ramami, gdyż jest to pierwszy przypadek obniżenia ogólnego pułapu wydatków w porównaniu z wcześniejszymi ramami finansowymi. Pułap ogólnych płatności ustalono na poziomie 908,40 mld EUR w porównaniu z 942,78 mld EUR w ramach finansowych 2007–2013 (tabela 1).

Tabela 1. Porównanie wieloletnich ram finansowych UE z lat 2007-2013 i 2014-2020

Pozycje wydatków w cenach z 2011r.	Nowe ramy	Stare ramy	Porównanie	
	2014-20	2007-13	2014-20 a 2007-13	
Środki na zobowiązania	mld EUR	mld EUR	EUR	%
1. Inteligentny wzrost gospodarczy sprzyjający włączeniu społecznemu	450.763	446.310	+4,5 mld	1,00%
1a. Konkurencyjność na rzecz wzrostu gospodarczego i zatrudnienia	125.614	91.495	+34,1 mld	37,30%
1b. Spójność gospodarcza, społeczna i terytorialna	325.149	354.815	-29,7 mld	-8,40%
2. Trwały wzrost gospodarczy: zasoby naturalne	373.179	420.682	-47,5 mld	-11,30%
3. Bezpieczeństwo i obywatelstwo	15.686	12.366	+3,3 mld	26,80%
4. Globalny wymiar Europy	58.704	56.815	+1,9 mld	3,30%
5. Administracja	61.629	57.082	+4,5 mld	8%
6. Wyrównania	27	n/a	+0,027 mld	n/a
Środki na zobowiązania ogółem	959.988	994.176	-35,2 mld	-3,50%
jako procent DNB	1,00%	1,12%		
Środki na płatności ogółem	908.400	942.778	-34,4 mld	-3,70%
jako procent DNB	0,95%	1,06%		

Źródło: Raport z porozumienia Rady Europejskiej ze szczytu 08.02.2013r. w sprawie wieloletnich ram finansowych na lata 2014-2020, <http://www.european-council.europa.eu>, odczytane 01.03.2013r.

Mimo obniżenia ogólnego pułapu wydatków o 34,4 mld EUR w zobowiązaniach i o 35,2 mld EUR w płatnościach przywódcy UE postanowili znacznie zwiększyć środki finansowe na wydatki o charakterze przyszłościowym, takie jak badania naukowe, innowacje czy edukacja, chcąc promować wzrost i tworzenie miejsc pracy. Tym samym pułap wydatków w poddziale 1a (Konkurencyjność) wyniesie 125,61 mld EUR, co oznacza wzrost o ponad 37% w stosunku do ram finansowych 2007–2013. Ponadto przywódcy zobowiązali się realnie podnieść środki finansowe na unijny program badawczy „Horyzont 2020” i na program „Erasmus dla wszystkich”. Postanowiono także utworzyć nowy instrument „Łącząc Europę”, który ma służyć uzupełnieniu brakujących połączeń w europejskiej infrastrukturze energetycznej, transportowej i cyfrowej, na który zarezerwowano 29,30 mld EUR (o ponad 50% więcej niż w obecnych ramach finansowych).

OKIEM EKSPERTA

Polska okazała się jednym z największych beneficjentów poczynionych ustaleń. Środki przeznaczone dla Polski w porównaniu z obecnymi ramami finansowymi na lata 2007-2013 wzrosną o 4,5 mld EUR (ponad 4%) z 101,5 mld EUR do 106 mld EUR. W tym koperta na politykę spójności wzrośnie z 69 mld EUR do 72,9 mld EUR, czyli o ponad 5% (wzrost o 3,9 mld EUR). Udział Polski w budżecie polityki spójności będzie wynosił 23%. W tej kwocie zawiera się także prawie 200 mln EUR z nowotworzonego funduszu pomocy dla bezrobotnej młodzieży. Polska otrzymała 6% tego funduszu. Środki na Wspólną Politykę Rolną dla Polski wzrosną z 26,9 do 28,5 mld EUR, czyli o prawie 6% (wzrost o 1,6 mld EUR). Polska uzyskała także możliwość przesunięcia 25% środków II filara WPR na budżet dopłat bezpośrednich. Pozwoli to by rolnicy w nowej perspektywie finansowej otrzymali nie mniej niż suma dotychczasowych dopłat unijnych i krajowych.

Jednocześnie ustalono, iż państwa członkowskie będą miały dłuższy czas na rozliczanie projektów. Alokacje z danego roku będą musiały być wypłacone w ciągu 4 lat a nie 3 lat. Nieodzyskiwany VAT będzie wydatkiem kwalifikowanym. Oznacza to przede wszystkim, iż samorządy będą mogły zmniejszyć swój rzeczywisty wkład własny w projekty europejskie.

Teraz rozpoczną się negocjacje z Parlamentem Europejskim, które mają umożliwić przyjęcie około 75 aktów ustawodawczych wchodzących w skład pakietu związanego z wieloletnimi ramami finansowymi na lata 2013-2020.

Dr inż. Mariusz Maciejczak,
Koordynator Zespołu ds. Funduszy Strukturalnych
Centrum Innowacji i Transferu Wiedzy w Agrobiznesie

UTWÓR – JAKO PRZEDMIOT OCHRONY PRAW AUTORSKICH

Zagadnieniem podstawowym w zakresie ochrony własności intelektualnej jest pojęcie utworu. Osoby takie jak naukowcy, stykający się na co dzień z tą materią ”podświadomie” czują co ten termin oznacza jednak warto go doprecyzować. Zgodnie z art. 1 ust. 1 ustawy o prawie autorskim i prawach pokrewnych przedmiotem ochrony jest *utwór określany jako każdy przejaw działalności twórczej o indywidualnym charakterze, ustalony w jakiegokolwiek postaci, niezależnie od wartości, przeznaczenia i sposobu wyrażenia*. Wskazano tutaj główne cechy wyróżniające



utwór od innych rezultatów pracy człowieka. Natomiast w ust.2 wskazano przykładowe formy utworów: wyrażone słowem, symbolami matematycznymi, znakami graficznymi (literackie, publicystyczne, naukowe, kartograficzne oraz programy komputerowe), plastyczne, fotograficzne, lutnicze, wzornictwa przemysłowego, architektoniczne, architektoniczno-urbanistyczne i urbanistyczne, muzyczne, i słowno-muzyczne, sceniczne, sceniczno-muzyczne, choreograficzne i pantomimiczne; audiowizualne (w tym filmowe). Aby wytwór działalności mógł być traktowany jako utwór w rozumieniu ustawy musi on spełniać łącznie warunki:

- stanowić rezultat pracy człowieka (twórcy) – nie będą podlegać ochronie wytwory przyrody, zwierząt czy też urządzeń automatycznych,
- stanowić przejaw działalności twórczej o charakterze kreatywnym. Niezbędne jest powstanie nowego wytworu intelektu jednak nie o charakterze technicznym. Nie podlegają więc ochronie ekspertyzy techniczne (np. budowlane),
- mieć indywidualny charakter,
- ustalenie - utwór podlega ochronie nawet przed jego zakończeniem, natomiast niezbędne jest chociaż ustalenie jego ram, zarysu które mogłyby być określone jako utwór. W przeciwieństwie do praw własności przemysłowej nie jest konieczne żadne zgłoszenie do właściwego organu, rejestracja, zastrzeżenie praw. Ochrona utworu przysługuje z mocy prawa, od momentu ustalenia niezależnie od działania autora.

Z punktu widzenia uczelni wyższych ważne wydają się zapisy ust. 21 stwierdzającego iż „nie są objęte ochroną odkrycia, idee, procedury, metody i zasady działania oraz koncepcje matematyczne”. Niesporne jest, że z racji braku przymiotu indywidualności spod ochrony wyłączony jest temat, pomysł badawczy, fakt naukowy. Natomiast duże wątpliwości powstają podczas oceny konkretnego rozumowania naukowego, doboru metod naukowych oraz powstających na ich gruncie teorii naukowych, gdyż objęcie ich ochroną skutkowałoby ograniczeniem wolności nauki. Z pomocą przychodzi tu art. 29 ustawy wprowadzający instytucję dozwolonego cytatu. Ogranicza ona w pewnym zakresie prawa autorskie, pozwalając na używanie cudzej twórczości w działalności naukowej i dydaktycznej. Warunkiem niezbędnym jest podanie twórcy oraz źródła z którego pochodzi cytat.

Za cytata natomiast uważa się „przejęcie cudzej własności intelektualnej bez wprowadzania żadnych zmian¹”, dopuszczone jest stosowanie tłumaczenia. Konieczne jest, aby cytata znalazł się w we własnym utworze stanowiącym samoistną całość i objętym prawem autorskim. Cytata ma mieć związek z wywodami autora, pogłębiać je, czynić ten utwór bardziej jasnym i zrozumiałym. Należy tu wspomnieć iż kwestie interesów autorów prac naukowych mogą być chronione również na gruncie Kodeksu cywilnego poprzez art. 23 i 24. Ta sytuacja ma miejsce w przypadku gdy dany wytwór pracy nie podlega ochronie z prawa autorskiego z racji niespełniania wspomnianych wcześniej przesłanek. W wyroku SN z 22 marca 1973 r. I CR 3/73 podniesiono „że przemilczenie w opracowaniu naukowym poświęconym wynikom konkretnych badań wiadomości o tym, kto badania te zapoczątkował, prowadził, rozwiązał i opracował, może w konkretnych okolicznościach zagrażać twórczości naukowej tej osoby, a nawet twórczość tę naruszać”.

Ochrona przysługuje wszystkim utworom niezależnie czy w ogóle posiadają jakąkolwiek wartość materialną. Również nie jest ważne czy prezentują wysoki czy niski poziom twórczości w danej dziedzinie. Natomiast w myśl art. 4 ustawy nie podlegają ochronie akty normatywne lub ich urzędowe projekty, urzędowe dokumenty, materiały, znaki i symbole, opublikowane opisy patentowe lub ochronne, oraz proste informacje prasowe. Nie wyklucza to jednak przyznania ochrony komentarzom czy zbiorom tych aktów.

Dr Piotr Gołasa,
Koordynator Zespołu ds. Innowacji
Centrum Innowacji i Transferu Wiedzy w Agrobiznesie

¹ Red. Barta J., Markiewicz R. Prawo autorskie i prawa pokrewne. Komentarz. LEX, 2011.

SPOTKANIA TYPU S2B

W dniu 06.12.2012 r. na Wydziale Nauk Ekonomicznych, Centrum Innowacji i Transferu Wiedzy w Agrobiznesie zorganizowało dwie sesje panelowe pt.: „**TRANSFER WIEDZY W AGROBIZNESIE**” oraz „**KLASTER INNOWACJI W AGROBIZNESIE DROGĄ DO LEPSZEJ JAKOŚCI ŻYWNOŚCI**”, w ramach międzynarodowej konferencji „Gospodarka Żywnościowa jako Sektor Gospodarki Narodowej”.

Główne założenia sesji panelowych to:

- prezentacja naszej misji oraz dotychczasowej współpracy Centrum z otoczeniem biznesu,
- prezentacja doświadczeń w zakresie międzynarodowej współpracy w dziedzinie agrobiznesu,
- spotkanie branżowe zespołu Centrum z przedstawicielami sektora agrobiznesu.




Na spotkaniach omówiono:

- projekt Centrum Innowacji i Transferu Wiedzy w Agrobiznesie jako instrumentu innowacyjności,
- zarządzanie jakością i bezpieczeństwem produktów,
- klastery jako potencjał na przyszłość, studium przypadku,
- informacje o Projekcie Klastery Innowacji w Agrobiznesie,
- GIQS (Trans Border Integrated Quality Assurance) oraz FCI (Food Cluster Initiative) - jako międzynarodowe doświadczenia klastrowe.

W pierwszej sesji panelowej pt. „Transfer Wiedzy w Agrobiznesie” udział wzięli Prof. dr hab. Bogdan Klepacki - Prorektor ds. Dydaktyki SGGW oraz Dr inż. Sebastian Jarzębowski - Kierownik Centrum Innowacji i Transferu Wiedzy w Agrobiznesie.



Omówiono główne założenia i cele działania Centrum. Podkreślono przy tym innowacyjny charakter tego projektu.



Agri
Innovation
Center

06.12.2012r.

S2B - Science to Business


**CENTRUM INNOWACJI
I TRANSFERU WIEDZY
W AGROBIZNESIE**

MA ZASZCZYTY ZAPROSIEĆ
NA SESJE:
TRANSFER WIEDZY W AGROBIZNESIE
ORAZ
**KLASTER INNOWACJI W AGROBIZNESIE DROGĄ
DO LEPSZEJ JAKOŚCI ŻYWNOŚCI**

BUD. VI, SALA D22, 12:15 – 16:00

W RAMACH MIĘDZYNARODOWEJ KONFERENCJI
„GOSPODARKA ŻYWNOŚCIOWA
JAKO SEKTOR GOSPODARKI NARODOWEJ”
WARSZAWA, 6 GRUDNIA 2012R.
WYDZIAŁ NAUK EKONOMICZNYCH
SZKOŁA GŁÓWNA GOSPODARSTWA WIEDZIDO W WARSZAWIE

Projekt realizowany w ramach programu „Klastery Innowacyjności – Wspieranie Innowacyjnej Przemysłowości Akademickiej” Projekt współfinansowany ze środków publicznych przez Narodowe Centrum Badania i Rozwoju



SPOTKANIA TYPU S2B

W kolejnym wystąpieniu Panowie Marek Marzec z firmy EWA-BIS i Maciej Majewski z firmy Fresh Mazovia przedstawili referat pt.: „Zarządzanie jakością i bezpieczeństwem produktów”.



Sesja zakończona została wystąpieniem gościa z Uniwersytetu w Bonn, Dr Martina Hamera - Dyrektora organizacji GIQS (Trans Border Integrated Quality Assurance). GIQS jest organizacją non-profit działającą od 2001r., mającą na celu rozwinięcie międzynarodowej współpracy w dziedzinie badań i rozwoju w zakresie rolnictwa i żywności.

Początkowo GIQS funkcjonowało jako projekt współpracy między University of Bonn oraz Wageningen University. Obecnie organizacja skupia kilkanaście uniwersytetów. Efektywna współpraca przyczyniła się do realizacji wielu międzynarodowych projektów w ramach badań dotyczących żywnościowych łańcuchów dostaw. Doświadczenia te zostały zaprezentowane uczestnikom konferencji przez Dr Martina Hamera.



Druga sesja panelowa: „Klaster Innowacji w Agrobiznesie drogą do lepszej jakości żywności” była poświęcona projektowi „Klaster Innowacji w Agrobiznesie”, który jest współfinansowany ze środków Europejskiego Funduszu Rozwoju Regionalnego w ramach Regionalnego Programu Operacyjnego Województwa Mazowieckiego 2007 - 2013. Podczas swoich wystąpień Prof. dr hab. Bogdan Klepacki oraz Dr inż. Sebastian Jarzębowski zaprezentowali założenia i cele projektu.



Następnie mgr Paweł Grzelak - specjalista ds. wspierania innowacji w projekcie „Klaster Innowacji w Agrobiznesie” wygłosił referat pt. „Klaster jako potencjał na przyszłość, studium przypadku”, w którym zaprezentował teoretyczne podstawy funkcjonowania i idee klastrów.

SPOTKANIA TYPU S2B

Ponadto na sesji mgr inż. Małgorzata Szczupska - specjalista ds. promowania wiedzy w projekcie „Klaster Innowacji w Agrobiznesie” omówiła szczegóły współpracy Klastra Innowacji w Agrobiznesie z międzynarodową siecią klastrów „Food Cluster Initiative (FCI)”. Tematem wystąpienia była relacja Małgorzaty Szczupskiej z udziału w konferencji clusteringowej - „1st FAB-Industry-Forum & Food-Cluster Initiative Conference (FCI)”, która odbyła się w dniach 11-12.10.2012r. w Brukseli.



W kolejnym swoim wystąpieniu Dr Martin Hamer przedstawił praktyczne aspekty zarządzania unijnymi projektami i międzynarodowej współpracy w zakresie clusteringu.

W trakcie sesji odbyło się także spotkanie uczestników Klastra, w którym udział wzięli Panowie Marek Marzec z firmy EWA-BIS, Maciej Majewski z firmy Fresh Mazovia, Michał Kossowski z firmy BOC Information Technologies Consulting oraz Marcin Lis z firmy Agrovative. Omówiono szczegóły dot. współpracy i dalszego rozwoju Klastra Innowacji w Agrobiznesie.



W sesjach panelowych udział wzięli przedstawiciele władz uczelni i wydziału, naukowcy SGGW oraz przedsiębiorcy z sektora agrobiznesu.

Spotkania zostały zorganizowane w ramach realizowanego przez Narodowe Centrum Badań i Rozwoju programu „Kreator innowacyjności - wsparcie innowacyjnej przedsiębiorczości akademickiej”.

Więcej informacji na temat konferencji znajdują Państwo na stronie:

<http://innowacje.sggw.pl/>

SPOTKANIA TYPU S2B

Jak już wspomniano, w Brukseli, w dniach 11-12.10.2012 r. odbyła się międzynarodowa konferencja **“THE BIOECONOMY-FOOD, WELL-BEING ENVIRONMENT”** w ramach **„1st FOOD-AGRI-BIO (F.A.B) - INDUSTRY FORUM & FOOD - CLUSTER INITIATIVE (FCI) CONFERENCE”**, podczas której prezentowany był Projekt **„Klaster Innowacji w Agrobiznesie”**, realizowany w ramach Regionalnego Programu Operacyjnego Województwa Mazowieckiego 2007 - 2013. **przez specjalistę ds. promowania wiedzy - mgr inż. Małgorzatę Szczupską.**



Projekt „Klaster Innowacji w Agrobiznesie” realizowany na Wydziale Nauk Ekonomicznych w ramach Regionalnego Programu Operacyjnego Województwa Mazowieckiego (RPO WM 2007-2013) w dniu 02.08.2012r. został włączony w struktury międzynarodowej sieci klastrowej „Food Cluster Initiative (FCI)”, której siedziba mieści się w Ghent University w Belgii.



REGIONAL PROGRAMME
NATIONAL COHESION STRATEGY

Mazovia.
heart of Poland

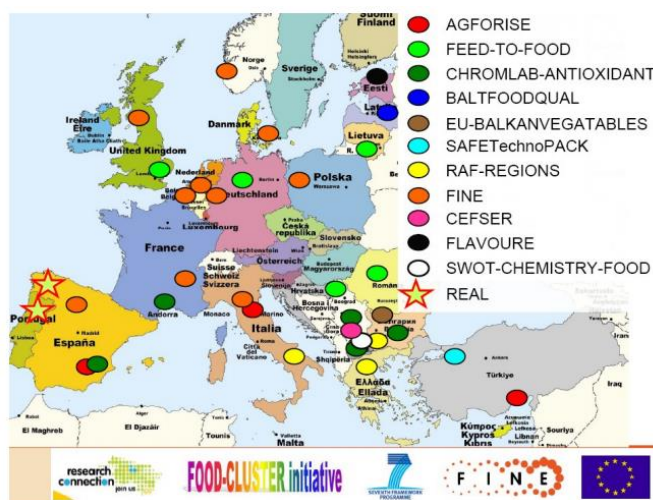
EUROPEAN UNION
EUROPEAN REGIONAL
DEVELOPMENT FUND



„Food Cluster Initiative (FCI)” została zapoczątkowana w 2007r. z ambicją do włączenia rozmaitych projektów badawczych finansowanych przez UE w celu wymiany wiedzy i doświadczeń. Głównym założeniem jest współpraca partnerów w ramach transferu wiedzy do środowiska biznesu, określanie wspólnych strategii regionalnych oraz integralne wykorzystanie środków finansowych w dziedzinie rozwoju nauki o żywności.

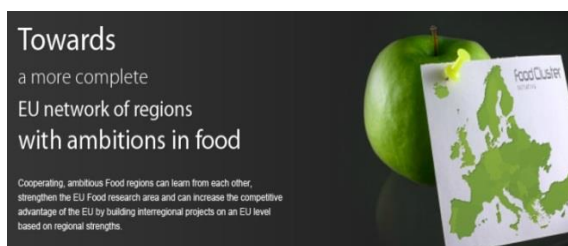
FCI składa się obecnie z 22 projektów finansowanych w ramach programów Regions of Knowledge & Research Potential and Interreg. Kraje uczestniczące to UE-27, kraje Bałkanów Zachodnich oraz Turcja. Polska jest także uczestnikiem, właśnie z naszym projektem tzn. „Klastrem Innowacji w Agrobiznesie”.

Wszyscy uczestnicy FCI co roku spotykają się na międzynarodowej konferencji „Food Cluster Initiative” w celu wymiany doświadczeń i podjęcia wspólnych inicjatyw.



SPOTKANIA TYPU S2B

Celem październikowej konferencji "1st Food-Agri-Bio (F.A.B) - Industry Forum & Food-Cluster Initiative (FCI)" było omówienie zagadnień dot. roli wiedzy dla rozwoju przedsiębiorstw, transferu wiedzy z sektora nauki do biznesu oraz perspektyw współpracy między sektorem MSP, a jednostkami badawczymi i instytucjami otoczenia biznesu.



Szeroko omawianym tematem były zagadnienia dot. polityki klastrowej. Klastry zostały przedstawione jako narzędzia sprzyjające wprowadzeniu innowacji, rozwojowi nowych technologii, oraz jako instrumenty oparte na wiedzy i umiejętnościach tworzących je podmiotów. Te doświadczenia były zaprezentowane w panelu dyskusyjnym pt.: "The

Food Cluster Initiative (FCI) and regional impacts in bioeconomy" na przykładach klastrów i projektów wchodzących w skład FCI, której to inicjatywy jesteśmy uczestnikiem.

W drugim bloku konferencyjnym omówione zostały perspektywy produkcji żywności, budowanie potencjału żywności oraz wspólne działania w pobudzaniu bio-gospodarki w regionach. Zagadnienia te zostały przedstawione w panelu pt.: "Outlooks for the Bioeconomy" oraz w warsztatach „EU Research Projects in the Bioeconomy”.



W kolejnym panelu konferencyjnym przedstawiono zagadnienia dot. polityki innowacyjności oraz unijnego programu badawczego „Horyzont 2020”. W prezentacji pt.: „SME support in the future Horizon 2020 programme” szczegółowo omówiono aspekty przekształcania odkryć naukowych w innowacyjne produkty i usługi, które tworzą nowe możliwości dla przedsiębiorców.



Konferencję prowadził światowej sławy ekspert - Prof. Xavier Gellynck (Economic Development Expert, Ghent University), który jest twórcą "Food Cluster Initiative". Wśród pozostałych prowadzących byli eksperci z Komisji Europejskiej, z Ghent University oraz koordynatorzy projektów europejskich. Wśród nich:

- Rhonda Smith (Chair of CommNet)
- Sylvia Schreiber (FCI Communication)
- Ciaran Mangan (DG Research & Innovation)
- MEP Judith Merkies (ENVI&ITRE committee EP)
- MEP Maria da GracaCarvalho (ITRE committee EP)



Więcej informacji znajduje się na stronie:

http://commnet.eu/06_Events/1st_FAB_Industry_Forum/Download_Materials.kl!

INFORMACJE, WYDARZENIA, ZAPROSZENIA

W dniu 10.05.2013 r., Wydział Nauk Ekonomicznych SGGW będzie organizował jubileuszową konferencję z okazji 60-lecia wydziału pt.: „**NAUKI EKONOMICZNO-ROLNICZE W KONTEKŚCIE ZMIENIAJĄCYCH SIĘ POTRZEB GOSPODARKI**”.

Honorowy patronat nad konferencją obejmie Minister Rolnictwa i Rozwoju Wsi, Marszałek Województwa Mazowieckiego oraz Jego Magnificencja Rektor SGGW.

Konferencja będzie spotkaniem środowiska naukowego z praktykami, zarówno z kraju jak i zagranicy, których zainteresowania badawcze koncentrują się wokół zmieniających się potrzeb gospodarki, ze szczególnym uwzględnieniem rolnictwa.

W programie konferencji:

- współczesne paradygmaty funkcji agrobiznesu,
- modele rozwojowe przedsiębiorstw rolniczych,
- polityka wobec rolnictwa i obszarów wiejskich,
- rolnictwo w procesie integracji i globalizacji ekonomicznej,
- pozarolnicze funkcje obszarów wiejskich.



Zaproszenia na konferencję skierowane będą do przedsiębiorców, przedstawicieli otoczenia biznesu, pracowników uczelni krajowych i zagranicznych oraz pracowników, absolwentów i studentów WNE.

W dniu 23 maja 2013 r., Centrum Innowacji i Transferu Wiedzy w Agrobiznesie we współpracy z Wydziałem Nauk Ekonomicznych oraz Kołem Naukowym Logistyki SGGW będzie organizowało panel dyskusyjny dot. „**TRANSFERU I KOMERCJALIZACJI WIEDZY W AGROBIZNESIE**” w ramach ogólnopolskiej konferencji logistycznej - Warszawskie Dni Logistyki.



Głównym celem panelu będzie spotkanie branżowe przedstawicieli sektora agrobiznesu dot. promowania wiedzy, wspierania innowacji oraz efektywnej współpracy nauki z biznesem.

Nowoczesne rozwiązania, innowacyjne podejścia i problemy branży agrobiznesu - to wszystko zostanie zaprezentowane przez przedstawicieli polskich przedsiębiorstw.

Już dziś serdecznie Państwa zapraszamy!



O ZESPOLE

Zespół Projektu „Kreator innowacyjności - wsparcie innowacyjnej przedsiębiorczości akademickiej:

Kierownik Projektu:

Prof. dr hab. Bogdan Klepacki

Kierownik Centrum Innowacji i Transferu Wiedzy w Agrobiznesie:

Dr inż. Sebastian Jarzębowski

e-mail: sebastian_jarzebowski@sggw.pl

Dr hab. Justyna Franc-Dąbrowska – **Koordynator Zespołu ds. Promocji i Edukacji**

e-mail: justyna_franc_dabrowska@sggw.pl

Zespół ds. Promocji i Edukacji – Promocja przedsiębiorczości akademickiej, edukacja dla przedsiębiorczości, działalność informacyjna

Obszary działania: koordynacja działań informacyjnych, kontakty z mediami, działania organizacyjne, edukacyjne i promocyjne w ramach projektów, działania promocyjne i edukacyjne związane z przedsiębiorczością studencką, kontakty z biznesem.

Dr inż. Mariusz Maciejczak – **Koordynator Zespołu ds. Funduszy Strukturalnych**

e-mail: mariusz_maciejczak@sggw.pl

Zespół ds. Funduszy Strukturalnych - Fundusze strukturalne: wsparcie, monitoring, informacja

Obszary działania: koordynacja prac związanych z realizacją projektów, nawiązywanie kontaktów z przedsiębiorstwami aktywnymi w dziedzinie B+R, poszukiwanie innowacyjnych projektów badawczych realizowanych przez pracowników naukowych SGGW.

Dr Piotr Gołasa – **Koordynator Zespołu ds. Innowacji**

e-mail: piotr_golasa@sggw.pl

Zespół ds. Innowacji - Komercjalizacja wyników badań naukowych, obrót własnością intelektualną, transfer wiedzy z uczelni do firm.

Obszary działania: doradztwo skierowane do pracowników nauki w zakresie komercjalizacji innowacyjnych projektów oraz możliwości uzyskania ochrony własności intelektualnej, dokonywanie wstępnej oceny potencjału rynkowego nowych technologii, przygotowywanie ofert technologicznych oraz kontakt z potencjalnymi klientami.

Zespół Projektu „Klaster Innowacji w Agrobiznesie”:

Kierownik Projektu:

Prof. dr hab. Henryk Runowski

Asystent Kierownika ds. merytorycznych:

Dr inż. Sebastian Jarzębowski

Mgr inż. Małgorzata Szczupska -**Specjalista ds. promowania wiedzy**

e-mail: malgorzata_szczupska@sggw.pl

Specjalizuje się w zagadnieniach współpracy i polityki klastrowej, świadczeniu usług konsultacyjno-doradczych dla sektora agrobiznesu oraz promocyjno-edukacyjną działalnością w zakresie innowacji.

Mgr Paweł Grzelak - **Specjalista ds. wspierania innowacji**

e-mail: pawel_grzelak@sggw.pl

Specjalizuje się w zagadnieniach ekonomiki agrobiznesu, rolnictwa ekologicznego i środowiska.